

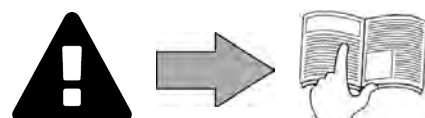
# CyclonX™

Manual de instalare și utilizare - Română  
Robot electric  
Traducerea instrucțiunilor originale din limba franceză

RO



More documents on:  
[www.zodiac.com](http://www.zodiac.com)



# AVERTISMENTE

## AVERTISMENTE GENERALE

- Nerespectarea avertismentelor poate cauza daune echipamentului pentru piscină sau răni grave și chiar deces.
- Doar o persoană calificată în domeniile tehnice implicate (electricitate, hidraulică sau frigotehnică), este abilitată să efectueze această procedură. Tehnicianul calificat care efectuează intervenții asupra aparatului trebuie să folosească/poarte un echipament de protecție individual (precum ochelari și mănuși de protecție etc.) pentru a reduce orice risc de rănire care ar putea surveni în timpul lucrului asupra aparatului.
- Înainte de orice intervenție asupra echipamentului, asigurați-vă că acesta este scos de sub tensiune, blocat și etichetat.
- Aparatul este destinat unei utilizări specifice pentru piscine; el nu trebuie folosit pentru nicio altă destinație decât cea pentru care a fost conceput.
- Este important ca aparatul să fie manipulat de persoane competente și apte (fizic și psihic), care au primit în prealabil instrucțiuni de utilizare. Nicio persoană care nu îndeplinește aceste criterii nu trebuie să se apropie de aparat, în caz contrar se expune la elemente periculoase.
- Acest aparat nu este destinat copiilor.
- Acest aparat nu este prevăzut pentru a fi utilizat de persoane (inclusiv copii de 8 ani sau mai mari) lipsite de experiență sau ale căror capacități fizice, senzoriale sau mentale sunt reduse, cu excepția:
  - cazurilor în care este utilizat sub supravegherea sau pe baza instrucțiunilor unei persoane responsabile de securitatea lor;
  - cazurilor în care înțeleg riscurile întâlnite.
- Este necesară supravegherea copiilor pentru ca aceștia să nu se joace cu aparatul.
- Sunt interzise curățarea și întreținerea de către copii nesupravegheați.
- Instalarea aparatului trebuie realizată conform instrucțiunilor producătorului și respectând normele locale în vigoare. Instalatorul este responsabil pentru montarea aparatului și respectarea reglementărilor naționale privind instalarea. Producătorul nu poate fi făcut în niciun caz răspunzător pentru nerespectarea normelor de instalare locale, aflate în vigoare.
- Pentru orice altă acțiune, cu excepția întreținerii obișnuite de către utilizator descrisă în aceste instrucțiuni, întreținerea produsului trebuie realizată de către un profesionist calificat.
- Orice instalare și/sau utilizare necorespunzătoare poate duce la daune materiale sau corporale grave (care pot conduce la deces),
- Destinatarul își asumă răspunderea pentru toate riscurile și pericolele la care sunt supuse în timpul transportului toate echipamentele, inclusiv cele franco porto și cele ambalate. Acesta trebuie să-și exprime obiecțiile în scris pe borderoul de livrare al transportatorului în cazul în care constată deteriorări provocate în timpul transportului (confirmare în termen de 48 ore prin scrisoare recomandată trimisă transportatorului). În cazul unui aparat care conține lichid frigorific, dacă acesta a fost răsturnat, să-și exprime obiecțiile în scris la transportator.
- În caz de nefuncționare a aparatului: nu încercați să-l reparați singuri, ci contactați un tehnician calificat.
- Consultați condițiile de garanție pentru detalii cu privire la valorile admise ale echilibrului apei, pentru funcționarea aparatului.
- Orice dezactivare, eliminare sau ocolire a unuia dintre elementele de securitate integrate în aparat anulează automat garanția; acest lucru se aplică și în cazul utilizării de piese de schimb care provin de la un producător terț neautorizat.
- Nu pulverizați insecticid sau alt produs chimic (inflamabil sau neinflamabil) în direcția aparatului, acesta ar putea deteriora caroseria și provoca un incendiu.
- Nu atingeți ventilatorul și nici piesele mobile și nu țineți bare sau degetele în apropierea pieselor mobile în timpul funcționării aparatului. Piesele mobile pot provoca răni grave, chiar fatale.

## AVERTISMENTE LEGATE DE APARATELE ELECTRICE

- Alimentarea electrică a aparatului trebuie să fie protejată printr-un dispozitiv de protecție cu curent diferențial rezidual de 30 mA, dedicat, în conformitate cu normele în vigoare din țara de instalare.
- Nu utilizați prelungitoare pentru a conecta aparatul; conectați-l direct la un circuit de alimentare adaptat.
- Înainte de orice operațiune, verificați dacă:
  - tensiunea de intrare necesară indicată pe plăcuța cu specificațiile aparatului corespunde celei din rețea;
  - mecanismul de alimentare a rețelei este compatibil cu specificațiile aparatului privind electricitatea și este împământat corect;
  - ștecherul de alimentare (dacă este cazul) se adaptează la priza de curent.
- În caz de funcționare anormală sau degajare de mirosuri din aparat, opriți-l imediat, deconectați-i alimentarea și contactați un specialist.
- Înaintea realizării oricărei lucrări de întreținere sau reparație asupra aparatului, verificați dacă acesta este oprit și decuplat de la alimentarea electrică.
- Nu deconectați și reconectați aparatul în cursul funcționării.
- Nu trageți de cablul de alimentare pentru a-l deconecta.
- În cazul în care cablul de alimentare este deteriorat, trebuie să fie înlocuit numai de către fabricant, un reprezentant autorizat sau un atelier de reparații.
- Nu efectuați lucrări de întreținere sau reparare ale aparatului cu mâinile ude sau dacă aparatul este ud.
- Înainte de conectarea aparatului la sursa de alimentare, verificați că blocul de racordare sau priza de alimentare la care va fi conectat aparatul este în stare bună și nu este deteriorat(ă) sau ruginit(ă).
- Pentru orice element sau subansamblu care conține o baterie: nu reîncărcați bateria, nu o demontați și nici nu o aruncați în foc. Nu o expuneți la temperaturi ridicate sau la lumina directă a soarelui.
- Pe timp de furtună, deconectați aparatul de la priza de alimentare, pentru a evita ca acesta să fie deteriorat de trăsnet.
- Nu introduceți aparatul în apă (cu excepția roboților de curățare) sau în noroi.

## CARACTERISTICI „Roboți curățare piscină”

- Robotul este conceput pentru a funcționa corect într-o piscină în care temperatura apei este cuprinsă între 15 °C și 35 °C.
- Pentru evitarea oricărei răniri sau deteriorări a robotului, nu îl utilizați în afara apei.
- Pentru a evita orice risc de rănire, scăldatul este interzis când robotul este în piscină.
- Nu utilizați robotul dacă efectuați o clorinare șoc a piscinei.
- Nu lăsați robotul nesupravegheat o perioadă lungă de timp.

## AVERTISMENT PRIVIND UTILIZAREA UNUI ROBOT ÎNTR-O PISCINĂ PREVĂZUTĂ CU ACOPERIRE DE VINIL

- Înainte de instalarea robotului, verificați cu atenție acoperirea piscinei. În cazul în care căptușeala se fărâmițează pe alocuri sau dacă observați pietriș, pliuri, rădăcini sau coroziune datorate existenței unui metal pe partea inferioară a căptușelii sau dacă observați că suportul (planșeul și pereții) este deteriorat, nu instalați robotul înainte de a face reparațiile necesare sau de a cere unui profesionist calificat să schimbe căptușeala. Producătorul nu va fi în niciun caz răspunzător de deteriorările suferite de căptușeală.
- Suprafața anumitor acoperiri de vinil cu motive poate să se uzeze rapid și motivele pot să dispară la contactul cu obiecte cum ar fi periele de curățare, jucăriile, geamandurile, clorinatoarele și aparatele automate de curățat piscina. Motivele anumitor acoperiri de vinil pot fi zgâriate sau uzate prin simpla frecare, cum ar fi cu o perie de piscină. Și culoarea anumitor motive se poate șterge în timpul utilizării sau în cazul unui contact cu obiectele prezente în piscină. Motivele șterse, uzura sau

zgârierea acoperirilor de vinil nu implică responsabilitatea fabricantului robotului de curățare a piscinei și nu sunt acoperite de garanția limitată.

#### **AVERTISMENT CU PRIVIRE LA UTILIZAREA UNUI ROBOT ÎNTR-O PISCINĂ DIN OȚEL INOXIDABIL**

- Suprafața anumitor piscine din oțel inoxidabil se poate dovedi foarte fragilă. Suprafața acestor piscine poate fi deteriorată prin frecarea naturală cu impuritățile depuse pe roțile, șenilele sau periile roboților electrice pentru piscine. Uzura sau zgârierea piscinelor din oțel inoxidabil nu este acoperită de garanția produsului și nu intră în sfera de responsabilitate a producătorului robotului.

- Înaintea oricărei acțiuni asupra aparatului, este obligatoriu să luați la cunoștință acest manual de instalare și de utilizare, precum și broșura „securitate și garanție” furnizată împreună cu aparatul. În caz contrar, există riscul unor daune materiale, răniri grave, chiar mortale, precum și de anulare a garanției.
- Păstrați și dați mai departe aceste documente, pentru a fi consultate pe toată durata de viață a aparatului.
- Este interzisă difuzarea sau modificarea acestui document, prin orice mijloc, fără aprobarea Zodiac®.
- Zodiac® își dezvoltă în permanență produsele pentru a le îmbunătăți calitatea. De aceea informațiile conținute în acest document pot fi modificate fără o notificare prealabilă.



## CUPRINS

|   |  |           |
|---|--|-----------|
|    | <b>1 Caracteristici</b>                          | <b>5</b>  |
|   | 1.1   Descriere                                  | 5         |
|   | 1.2   Caracteristici tehnice și repere           | 6         |
|    | <b>2 Instalare</b>                               | <b>7</b>  |
|   | 2.1   Amplasare                                  | 7         |
|   | 2.2   Fixarea pe soclu sau montarea căruciorului | 8         |
|    | <b>3 Utilizare</b>                               | <b>9</b>  |
|   | 3.1   Principiu de funcționare                   | 9         |
|   | 3.2   Pregătirea piscinei                        | 9         |
|   | 3.3   Imersarea robotului                        | 9         |
|   | 3.4   Branșarea alimentării electrice            | 10        |
|   | 3.5   Pornirea ciclului de curățare              | 11        |
|   | 3.6   Terminarea ciclului de curățare            | 13        |
|  | <b>4 Întreținerea</b>                            | <b>14</b> |
|   | 4.1   Curățarea robotului                        | 14        |
|   | 4.2   Curățarea filtrului                        | 14        |
|   | 4.3   Curățarea elicei                           | 15        |
|   | 4.4   Schimbarea periilor                        | 16        |
|   | 4.5   Schimbarea șenilelor                       | 17        |
|  | <b>5 Remedierea problemei</b>                    | <b>18</b> |
|   | 5.1   Comportamentele aparatului                 | 18        |
|   | 5.2   Alerte pentru utilizator                   | 19        |



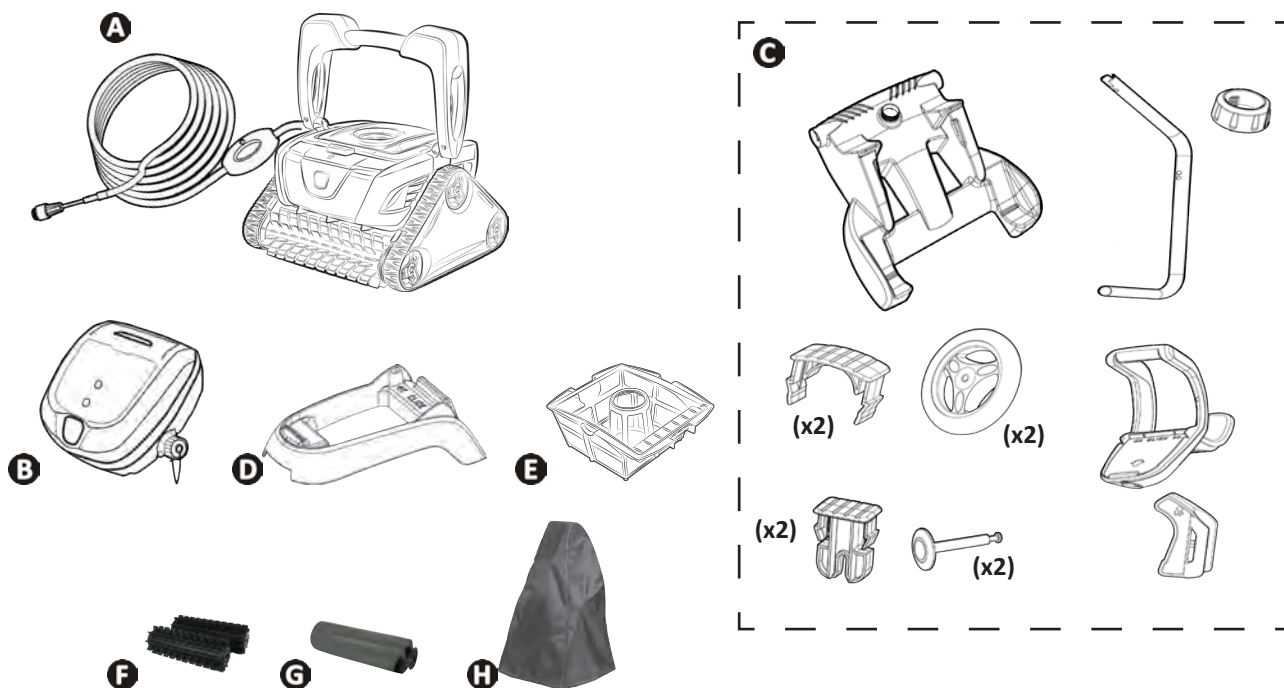
### **Sfat: pentru a facilita contactul cu distribuitorul**

Notați datele distribuitorului, pentru a le accesa mai ușor și completați informațiile „despre produs” de pe spatele manualului, informații ce vi se vor cere la contactarea distribuitorului.



# 1 Caracteristici







## 1.1 | Descriere



|   |  | OC 3300 TILE | RC 4030 - RC 4045<br>RC 4300 - RC 4380<br>RC CA43 - RC 4060<br>RX 4350 | OC 3400 - RC 4100<br>RC 4130 RC 4350<br>RC 4360 - RC 4370<br>RC 4400 - RX 4450 | RC 4401 | RC 4402 |
|---|--|--------------|--|--|---------|---------|
| A | Robot + cablu plutitor                                       |              |  | ✓  |         |         |
| B | Unitate de comandă   |              |  | ✓  |         |         |
| C | Cărucior în kit  | +            | +  | ✓  | ✓       | ✓       |
| D | Soclu pentru unitatea de comandă                             | ✓            | ✓  |  |         |         |
| E | Filtru deșeuri fine 100 μ                                    |              |  | ✓  |         |         |
|   | Filtru deșeuri mari 200 μ<br>Filtru deșeuri foarte fine 60 μ |              |  | +  |         |         |
| F | Perii cu lamele clasice                                      | +            | ✓  | ✓  |         |         |
|   | Perii cu lamele (cocă din poliester)                         | +            | +  | +  | ✓       | +       |
| G | Perii PVA (cocă din poliester - gresie - email)              | ✓            | +  | +  | +       | ✓       |
| H | Husă de protecție  |              |  | +  |         |         |

✓: Furnizat

+: Disponibil opțional

| Simbol   | Denumire  | OC 3300 TILE - OC 3400<br>RC 4030 - RC 4045<br>RC 4060 - RC 4380<br>RC 4100 - RC 4130<br>RC 4300 - RC 4350<br>RC 4360 - RC 4370<br>RX 4350 - RX 4450 - RC CA43 | RC 4400<br>RC 4401<br>RC 4402 |
|--|---|--|-------------------------------|
|                 | Pornirea/<br>Oprirea aparatului                         | ✓  | ✓                             |
|                 | Indicator de „Control”                                  | ✓  | ✓                             |
|                 | <b>Surface Control System</b><br>= Controlul suprafeței | ✓  | ✓                             |
|                 | Indicator „Curățare filtru”                             |  | ✓                             |
|                 | <b>Suprafața de curățat</b><br>Doar fundul              | ✓  | ✓                             |
|  | Fundul + pereții + linia apei                           | ✓  | ✓                             |
| <br>-0.5H +0.5H | Creșterea/Reducerea timpului de curățare                |  | ✓                             |

✓: Disponibil

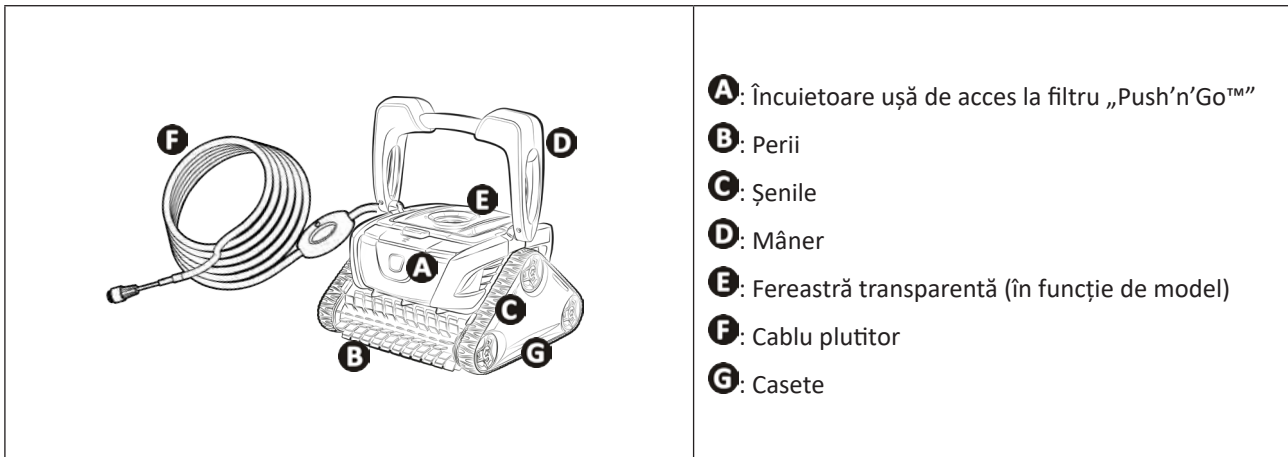
## ➤ 1.2 I Caracteristici tehnice și repere

### 1.2.1 Caracteristici tehnice

|   | OC 3300 TILE<br>RC 4030 - RC 4045<br>RC 4060 - RC 4300<br>RC 4380 - RC CA43<br>RX 4350 | RC 4100 - RC 4130<br>RC 4350 - RC 4360<br>RC 4370 - OC 3400<br>RX 4450 | RC 4400<br>RC 4401<br>RC 4402 |
|---|--|--|-------------------------------|
| Tensiune de alimentare unitate de comandă         | 220-240 V c.a., 50 Hz  |  |                               |
| Tensiune de alimentare robot                      | 30 V c.c.  |  |                               |
| Putere maximă absorbită                           | 150 W  |  |                               |
| Lungimea cablului                                 | 15 m   |  | 18 m                          |
| Dimensiunile robotului (L x a x h)                | 41 x 42 x 28 cm  |  |                               |
| Dimensiunile ambalajului (L x a x h)              | 56 x 56 x 38 cm  | 56 x 56 x 46 cm  |                               |
| Greutatea robotului                               | 9 kg   |  |                               |
| Greutate, ambalat                                 | 14,3 kg  | 18,4 kg  |                               |
| Lățime curățată teoretică                         | 220 mm   |  |                               |
| Durata ciclurilor (în funcție de ciclurile alese) | 1:30   |  | 1:00-1:30-2:00                |

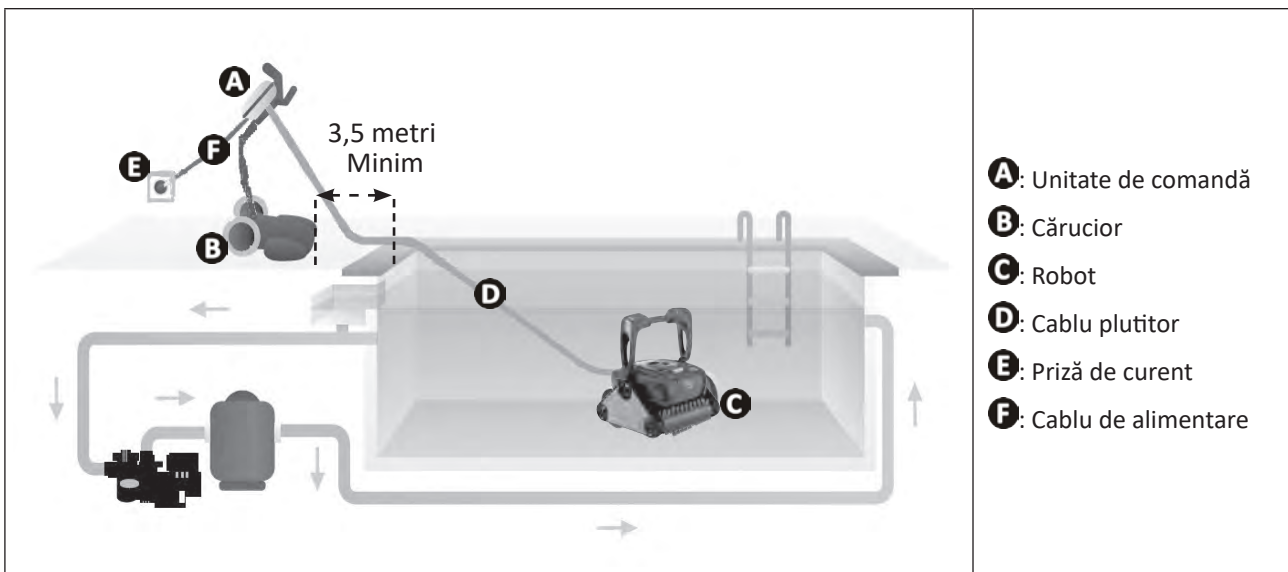
RO

## 1.2.2 Repere



## 2 Instalare

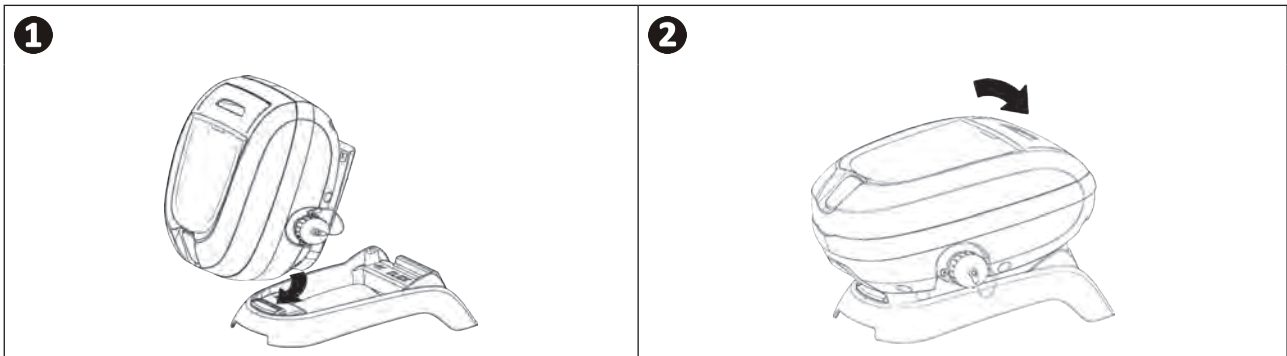
### 2.1 | Amplasare





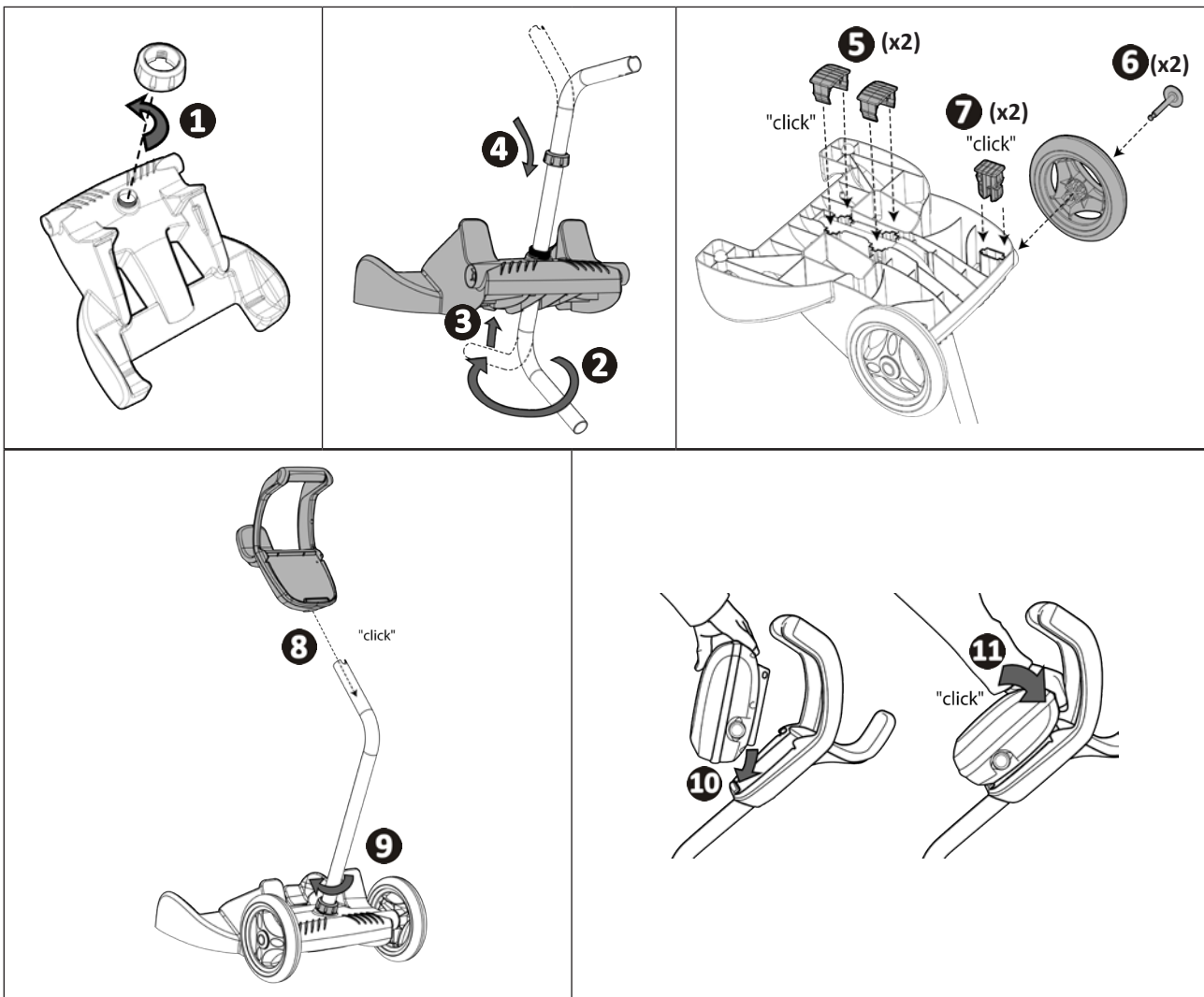
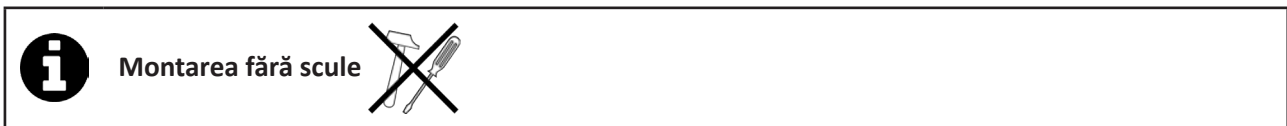
## 2.2 I Fixarea pe soclu sau montarea căruciorului

### 2.2.1 Fixarea pe soclu



RO

### 2.2.2 Montarea căruciorului





## 3 Utilizare

### 3.1 I Principiu de funcționare

Robotul este independent de sistemul de filtrare și poate funcționa în mod autonom. Este suficient să îl conectați la rețea.

Se deplasează în mod optim pentru curățarea zonelor de bazin pentru care a fost conceput (în funcție de model: fund, pereți, linia apei). Deșeurile sunt aspirate și depozitate în filtrul robotului.

Unitatea de comandă permite lansarea, alegerea și programarea curățării (în funcție de model).

### 3.2 I Pregătirea piscinei



- **Acest produs este destinat unei utilizări în piscine montate permanent. Nu-l utilizați în piscine demontabile. O piscină permanentă este construită în sol sau pe sol și nu poate fi demontată și depozitată cu ușurință.**

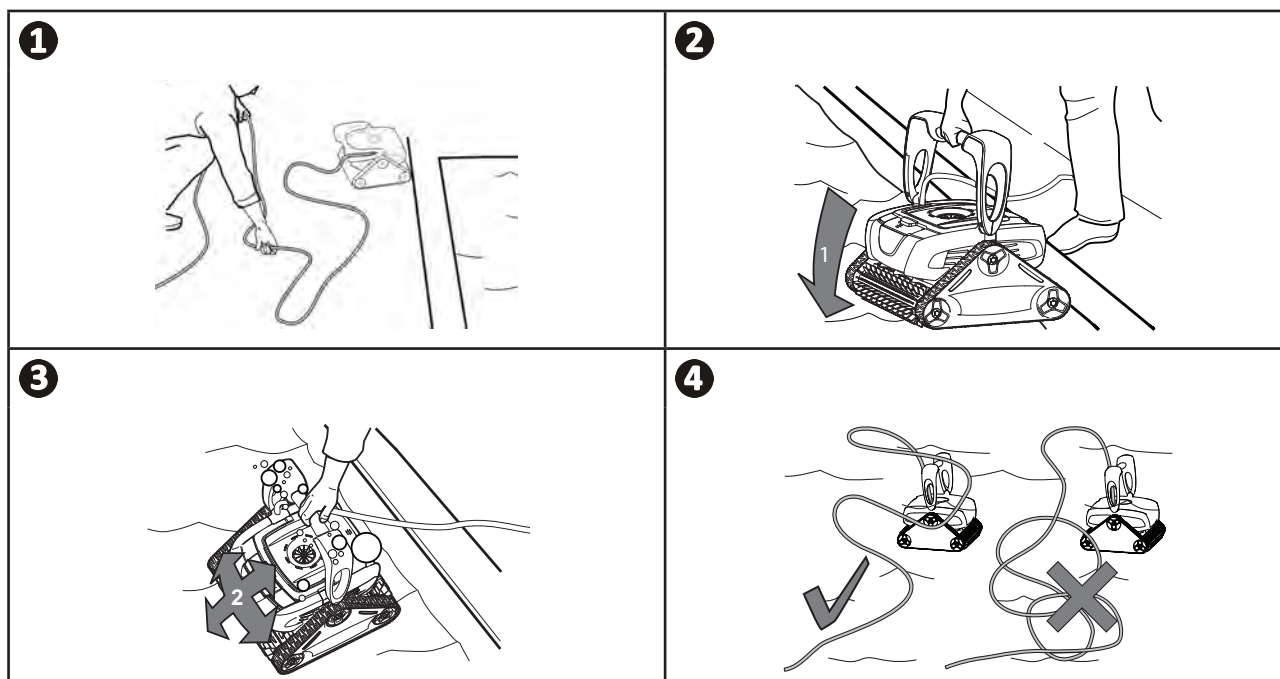
- Aparatul trebuie să funcționeze într-o apă de piscină având calitatea următoare:

|                  |                      |
|------------------|----------------------|
| Temperatura apei | Între 15 °C și 35 °C |
| pH               | Între 6,8 și 7,6     |
| Clor liber       | < 3 mg/l             |

- Când piscina este murdară, în special la punerea în funcțiune, îndepărtați resturile voluminoase cu ajutorul unui minciog, pentru a optimiza performanțele aparatului.
- Îndepărtați termometrele, jucăriile sau alte obiecte care ar putea să deterioreze aparatul.

### 3.3 I Imersarea robotului

- Întindeți cablul pe toată lungimea sa, pe marginea bazinului, pentru a evita încurcarea lui în timpul imersării (v. imaginea 1).
- Plonjați robotul în apă vertical (v. imaginea 2).
- Mișcați-l ușor în toate direcțiile, pentru ca aerul conținut în robot să fie evacuat (v. imaginea 3).
- Este absolut necesar ca robotul să coboare singur și să se așeze pe fundul bazinului. În timpul imersării, robotul trage singur lungimea de cablu necesară în bazin (v. imaginea 4).



### 3.4 I Branșarea alimentării electrice

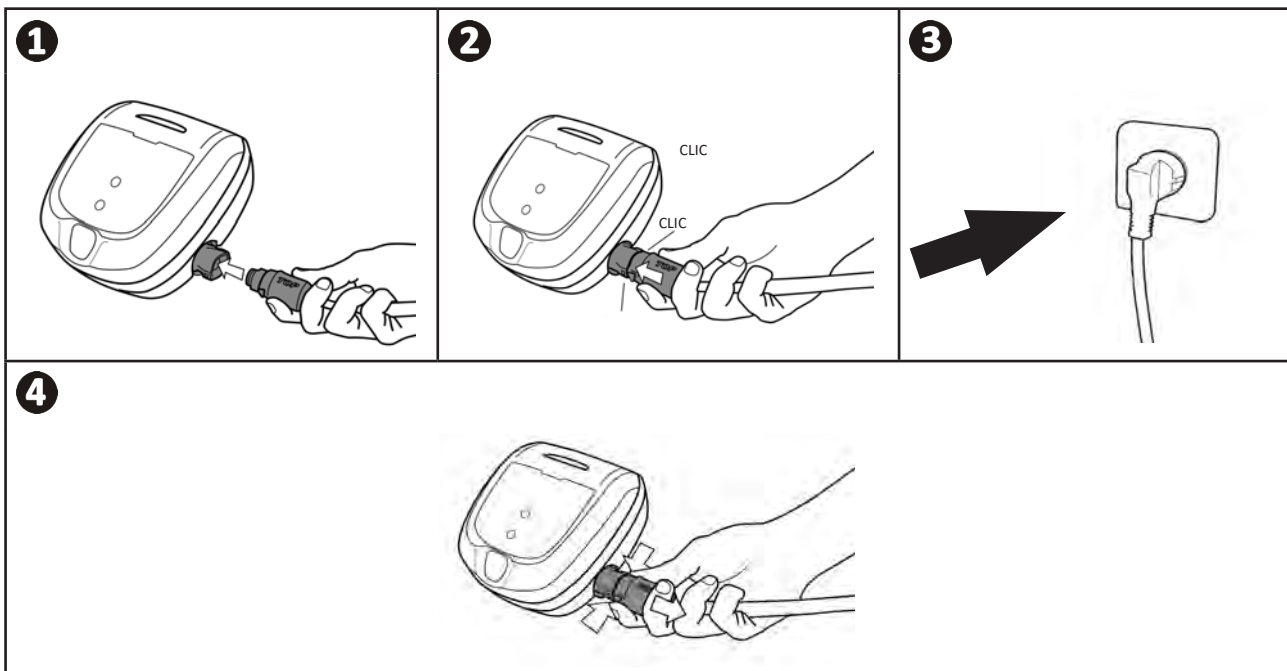
Pentru a preveni riscul de electrocutare, incendiu sau vătămări grave, trebuie să respectați următoarele:



- Este interzisă utilizarea unui prelungitor electric pentru branșarea la unitatea de comandă.
- Aveți grijă ca priza de curent să fie accesibilă în permanență și cu ușurință, precum și la adăpost de ploaie sau de împrăscări cu lichide.
- Unitatea de comandă este etanșă la stropire, dar nu trebuie imersată în apă sau în orice alt lichid. Aceasta nu trebuie instalată într-un loc inundabil; țineți-o la o distanță de cel puțin 3,5 metri față de marginea piscinei și evitați să o expuneți direct la soare.
- Plasați unitatea de comandă în apropiere de priza de curent.

RO

- Conectați cablul plutitor la unitatea de comandă (v. imaginea 1).
- Împingeți conectorul până când auziți 2 „cluc”-uri (v. imaginea 2). Asigurați-vă că conectorul este împins bine. În caz contrar, reluați operațiunea.
- Conectați cablul de alimentare (v. imaginea 3). Conectați obligatoriu unitatea de comandă la o priză de curent protejată printr-un dispozitiv de protecție la curent diferențial rezidual de maxim 30 mA (**dacă aveți dubii, contactați un tehnician autorizat**).
- Pentru a deconecta cablul plutitor de la unitatea de comandă, apăsați pe cele 2 clipsuri de la capătul conectorului și, în același timp, trageți de el (v. imaginea 4).



**Recomandare: locul de amplasare a unității de comandă pentru o funcționare mai bună**

Puneți unitatea de comandă la mijlocul lungimii bazinului, respectând condițiile de securitate legate de branșamentul electric.

## 3.5 I Pornirea ciclului de curățare



Pentru a preveni riscul de vătămări grave sau daune materiale, trebuie să respectați următoarele:

- Scăldatul este interzis când aparatul este în piscină.
- Nu utilizați aparatul dacă efectuați o clorinare șoc a piscinei.
- Nu lăsați aparatul nesupravegheat o perioadă lungă de timp.
- Nu utilizați aparatul dacă oblonul rulant este închis.



- Când unitatea de comandă este sub tensiune, simbolurile se aprind pentru a indica:
  - Acțiunea în curs
  - Alegerea curățării (în funcție de model)
  - Necesitatea întreținerii
- Unitatea de comandă se pune pe standby după 10 minute, ecranul se stinge. Este suficient să apăsați pe o tastă pentru a ieși din modul standby. Punerea pe standby nu oprește funcționarea aparatului, dacă acesta este în curs de curățare.

### 3.5.1 Alegerea ciclului de curățare (în funcție de model)

- Implicit, un ciclu de curățare este deja configurat: simbolurile sunt aprinse.
- Puteți să alegeți ciclul de curățare în orice moment, înainte de pornirea aparatului sau în timpul funcționării acestuia. Noul ciclu va fi lansat instantaneu.
- Aparatul își adaptează strategia de deplasare în funcție de alegerea curățării pentru a optimiza rata de acoperire.

Suprafața de curățat

 Doar fundul

  Fundul + pereții + linia apei

### 3.5.2 Lansarea ciclului de curățare



- Apăsați pe



#### Sfat: îmbunătățirea performanțelor curățării

La începutul sezonului de înot, lansați mai multe cicluri de curățare în modul doar fund (după ce ați îndepărtat resturile voluminoase cu ajutorul unui minciog).

O utilizare regulată a robotului de curățat (fără a depăși 3 cicluri pe săptămână) vă va permite să beneficiați de un bazin curat tot timpul, iar filtrul va fi mai puțin colmatat.

### 3.5.3 Adaptarea duratei de curățare (în funcție de model)

- Puteți în orice moment să reduceți sau să creșteți timpul de curățare (+/- 0,5 h).

- Apăsați pe butonul:

-0.5H +0.5H



-0.5 H




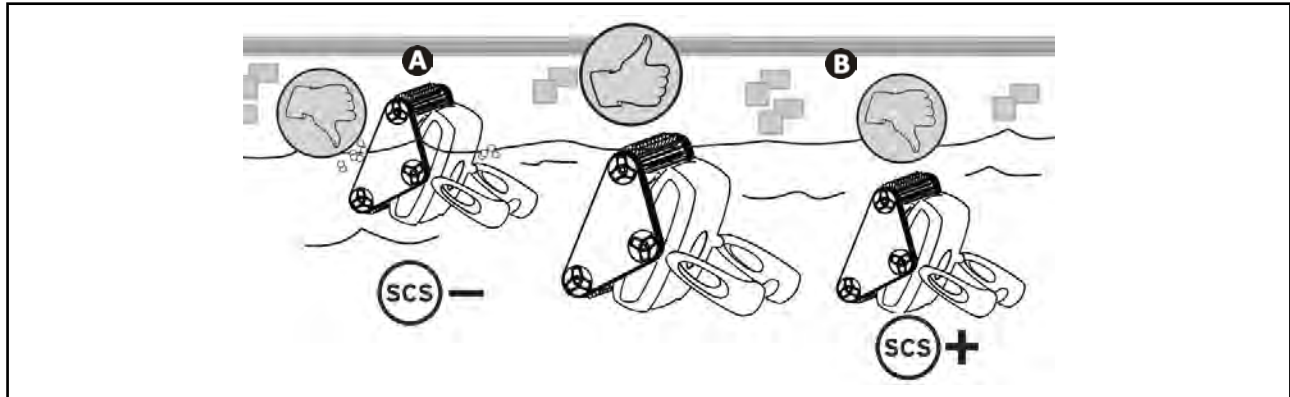
Durata normală

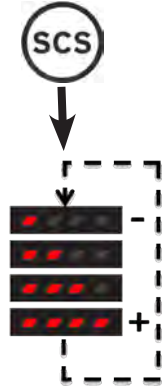
+0.5 H



### 3.5.4 Controlul suprafeței

- Asigurați-vă ca filtrul robotului este curat, pentru a nu influența comportamentul robotului.
- După ce ați lansat ciclul de curățare, observați comportamentul robotului când urcă pe pereți și când perie linia de apă.
- Puteți utiliza în orice moment butonul **SCS** (Surface Control System) în funcție de comportamentul robotului: **v. tabelul următor.**
- Noua configurație va fi luată în considerare la următoarea urcare pe perete.
- Implicit, cele 2 leduri sunt aprinse .



|          | Comportamentele de observat ale robotului   | A acțiune  |
|----------|---|--|
| <b>A</b> | Robotul urcă rapid pe perete și depășește linia apei până când aspiră aer: <b>Reduceți numărul de leduri.</b> | Apăsați pe:<br> |
| <b>B</b> | Robotul urcă încet pe perete și se oprește sub linia apei: <b>Creșteți numărul de leduri.</b>                 |  |

#### **Sfat: Optimizați curățarea pereților și perierea liniei apei**



În funcție de tipul de acoperire a piscinei, robotul se va comporta diferit la urcarea pe perete. Robotul beneficiază de funcția **SCS** ce permite optimizarea **curățării pereților**, apoi **perierea liniei apei** la toate tipurile de acoperiri.

Indiferent de reglajul funcției **SCS**, puterea de aspirare rămâne întotdeauna maximă atunci când robotul se deplasează pe fundul piscinei.

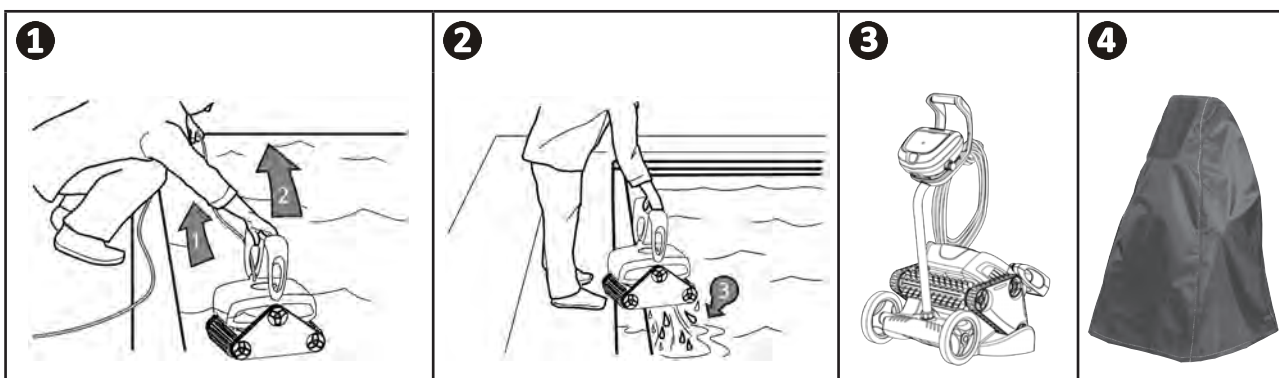
### 3.6 I Terminarea ciclului de curățare



- Pentru a nu deteriora echipamentul:

- Nu trageți de cablu, pentru a scoate aparatul din apă. Utilizați mânerul.
- Nu lăsați aparatul să se usuce la soare după utilizare.
- Depozitați toate elementele la adăpost de soare, umiditate și intemperii.
- Înșurubați capacul de protecție, după ce ați deconectat cablul plutitor de la unitatea de comandă.

- Opriți aparatul apăsând pe butonul
- Pentru a aduce robotul spre marginea piscinei, trageți de cablul plutitor.
- Când robotul poate fi ajuns cu mâna, apucați-l de mâner și scoateți-l încet din bazin, pentru ca apa din interior să fie evacuată (v. imaginea 1 și 2).
- Puneți robotul în poziție verticală în locul de amplasare prevăzut pe cărucior (în funcție de model) pentru a se usca repede (v. imaginea 3).
- Apoi depozitați-l împreună cu unitatea de comandă ferit de soare, precum și de orice împrăscare cu apă. O husă de protecție este disponibilă opțional (v. imaginea 4).



**Sfat: limitați încurcarea cablului plutitor**

Comportarea aparatului este puternic influențată de încurcarea cablului. Un cablu corect descurcat favorizează o mai bună acoperire a bazinului.

- Descurcați cablul și întindeți-l la soare, ca să revină la forma inițială.
- Apoi rulați-l cu grijă și aranjați-l pe mânerul căruciorului (în funcție de model) sau pe un suport fix.



## 4 Întreținerea



Pentru evitarea rănilor grave:

- Debransați robotul de la rețeaua electrică.

### 4.1 I Curățarea robotului

- Aparatul trebuie curățat în mod regulat cu apă limpede sau cu apă și puțin săpun. Nu se vor utiliza solvenți.
- Clătiți aparatul cu apă limpede din abundență.
- Nu lăsați aparatul să se usuce în soare, pe marginea piscinei.



**Sfat: înlocuiți filtrul și periile la fiecare 2 ani**

Se recomandă schimbarea filtrului și periilor la fiecare 2 ani, pentru a menține integritatea aparatului și a-i garanta un nivel de performanță optimă.

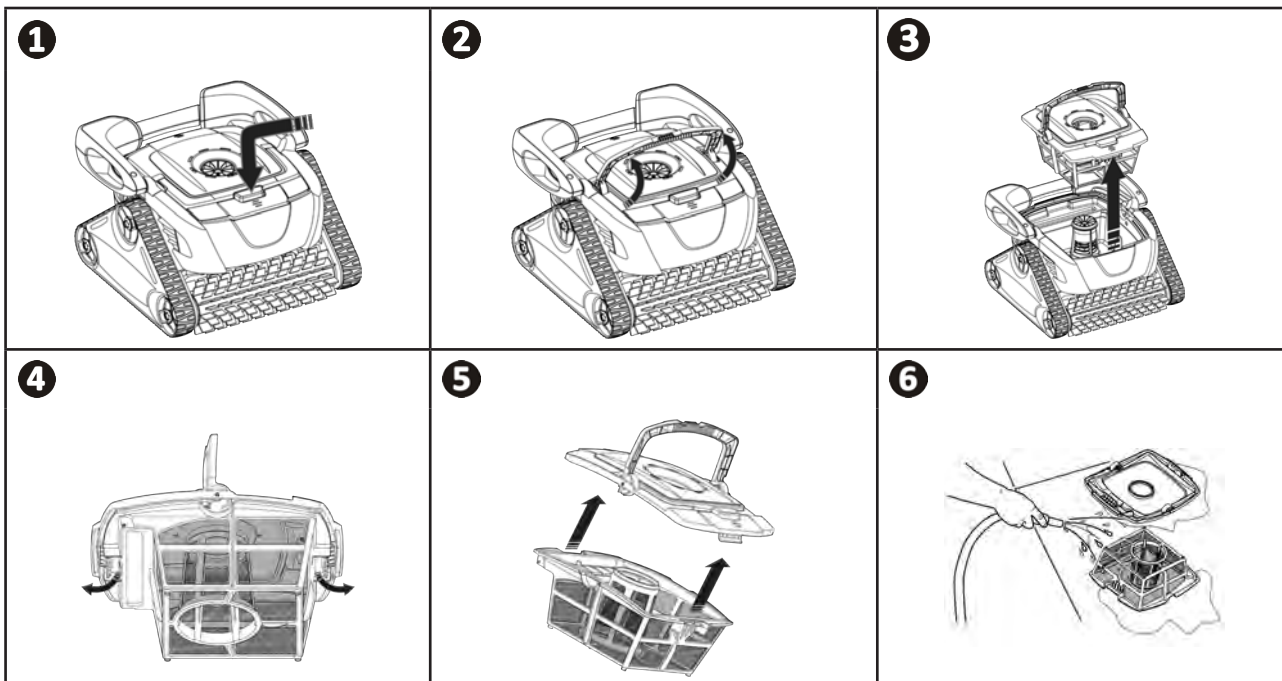
### 4.2 I Curățarea filtrului



- Performanța aparatului poate scădea, dacă filtrul este plin sau îmbâcsit.

- Curățați regulat filtrul cu apă curată pentru o curățare eficientă.


- În cazul colmatării filtrului, curățați-l cu o soluție acidă (oțet alb de exemplu). Se recomandă realizarea acestui lucru cel puțin o dată pe an deoarece filtrul se colmatează dacă nu este utilizat timp de mai multe luni (perioada de iarnă).



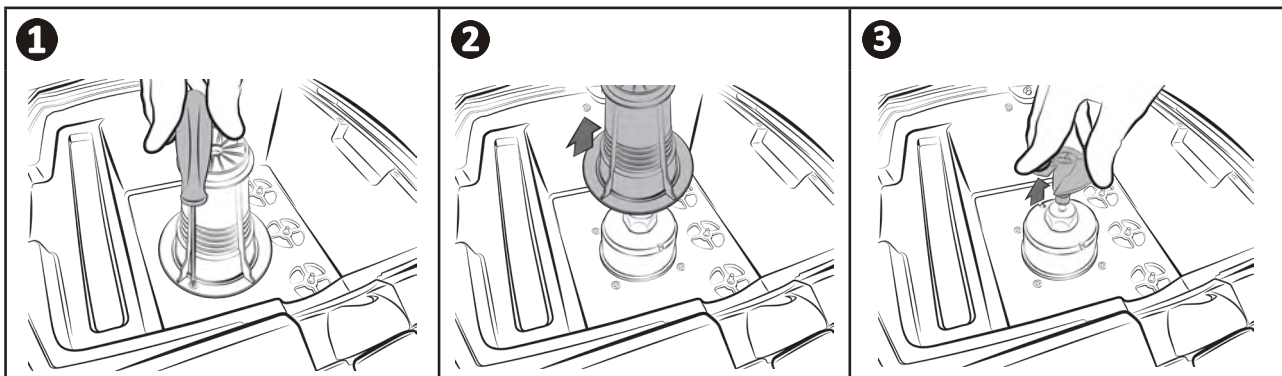
### ➤ 4.3 I Curățarea elicei

Pentru evitarea rănilor grave:



- Debransați robotul de la rețeaua electrică.
- Purtați obligatoriu mănuși în timpul manipulării elicei .

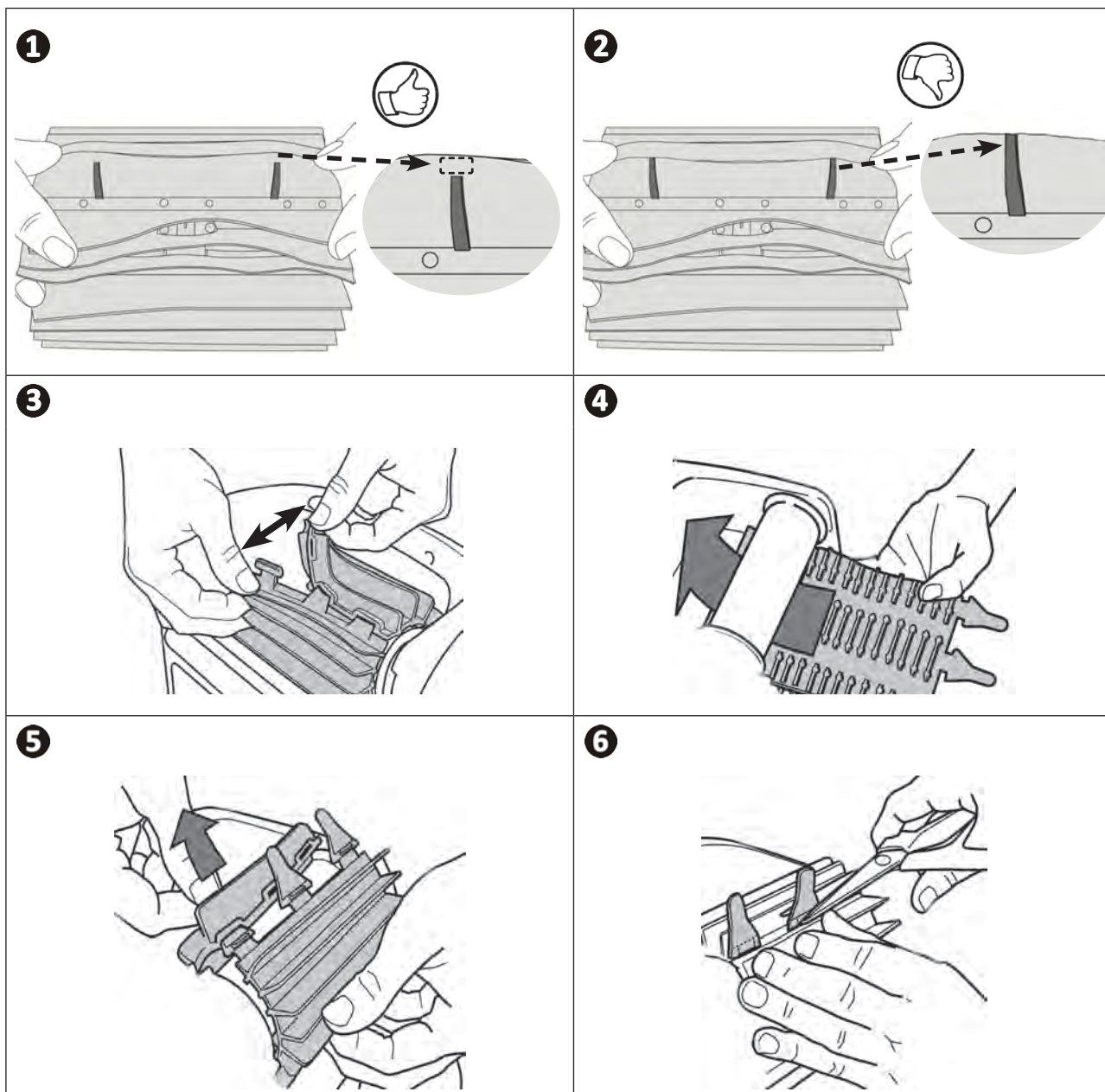
- Desfaceți șurubul grilei (v. imaginea **1**).
- Îndepărtați cu atenție grila (v. imaginea **2**).
- Echipați-vă cu mănuși, apoi trageți de elice, menținând-o cu fermitate (v. imaginea **3**). Îndepărtați resturile (frunze, pietre, ...) care ar putea bloca elicea.





## 4.4 I Schimbarea periilor

- Fiecare perie este prevăzută cu martori de uzură, distanța dintre martori și extremitatea periei indică dacă peria este în stare bună (v. imaginea 1).
- Atunci când martorii de uzură apar așa cum este prezentat în imaginea 2, periile sunt uzate și trebuie să fie înlocuite.
- Pentru a scoate periile uzate, extrageți limbile din găurile în care sunt fixate (v. imaginea 3).
- Pentru a poziționa noile perii, introduceți marginea fără limbi sub suportul periei (v. imaginea 4).
- Rulați peria în jurul suportului ei și glisați limbile în găurile de fixare, apoi trageți de capătul fiecărei limbi pentru a face să treacă marginea acesteia prin fantă (v. imaginea 5).
- Tăiați limbile cu ajutorul unei foarfeci, ca să fie la același nivel cu celelalte lamele (v. imaginea 6).

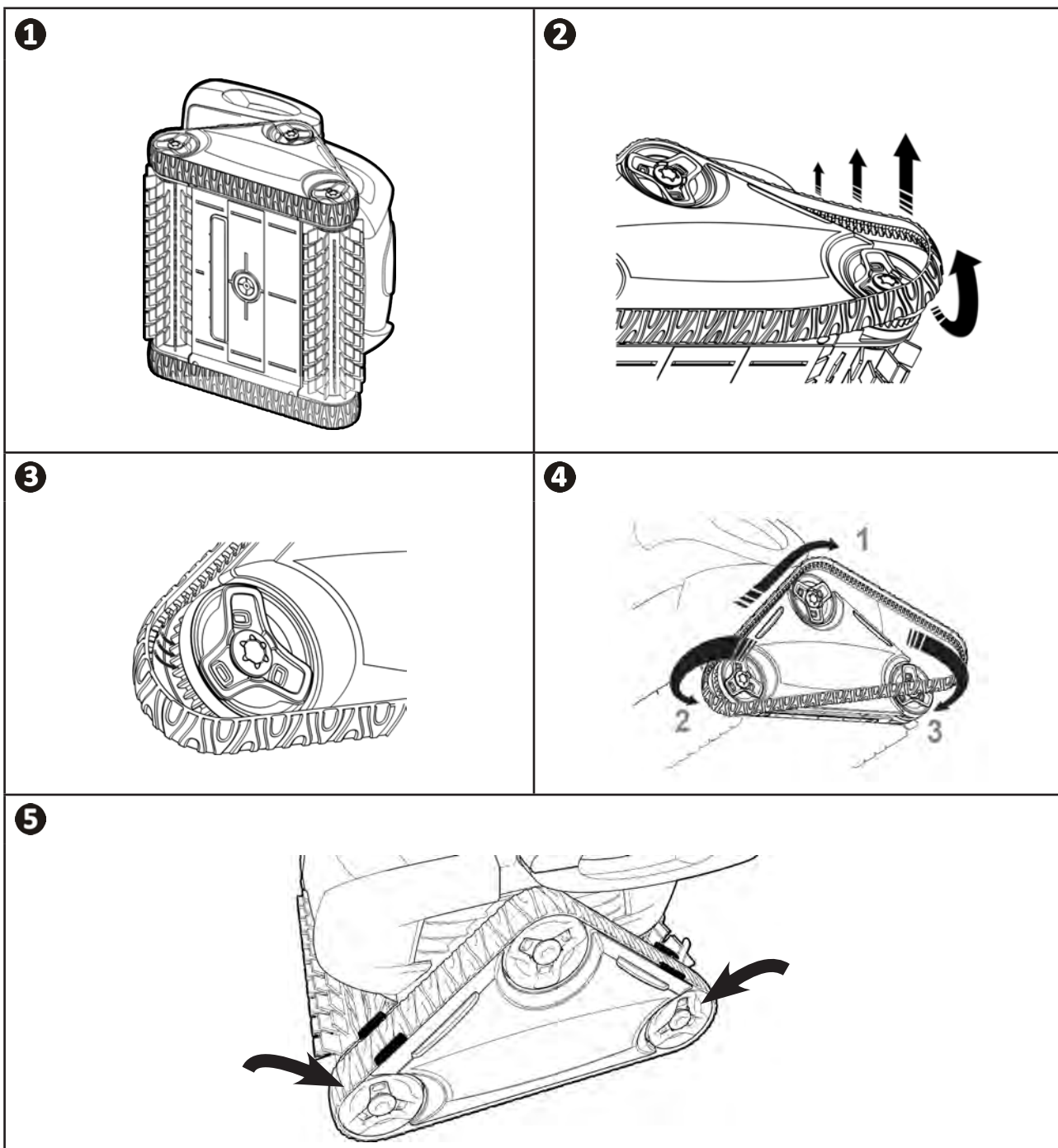


## ➤ 4.5 I Schimbarea șenilelor



• Pentru roboții RX 4350 și RX 4450, schimbarea șenilelor trebuie realizată de vânzător.


- Puneți robotul pe o parte (v. imaginea 1).
- Începând de la una din roți, trageți de partea interioară a șenilei pentru a o separa de roată (v. imaginea 2). Apoi, scoateți șenila de pe robot.
- Pentru a monta noua șenilă, poziționați partea interioară a șenilei pe șanțurile primei roți (v. imaginea 3).
- Întindeți șenila în jurul celei de-a doua roți, apoi în jurul ultimei roți. Apăsăți pe șenilă astfel încât să o poziționați corect pe șanțurile roților (v. imaginea 4). Asigurați-vă că șenila trece pe sub ghidaje (v. imaginea 5).









## 5 Remedierea problemei




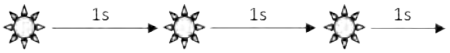

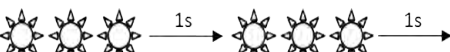
- Înainte de a contacta vânzătorul dumneavoastră, vă invităm să efectuați niște verificări simple, în caz de defecțiune, cu ajutorul tabelelor următoare.
- Dacă problema persistă, contactați vânzătorul dumneavoastră.
-  : Acțiuni rezervate unui tehnician calificat

RO

### 5.1 I Comportamentele aparatului

|   |   |
|---|---|
| <p>În timpul funcționării, robotul nu se așează bine pe fundul piscinei</p>   | <p><b>Pot exista 3 motive:</b></p> <ul style="list-style-type: none"> <li>• A rămas aer în coca aparatului. Reluați operațiunile de imersare a robotului (v. § „3.3 I Imersarea robotului”).</li> <li>• Filtrul este plin sau îmbâcsit: este suficient să-l curățați.</li> <li>• Elicea este deteriorată, <b>contactați-l pe vânzătorul dvs.:</b> </li> </ul>  |
| <p>Robotul nu urcă sau nu mai urcă pe pereți</p>  | <p><b>Pot exista 2 motive:</b></p> <ul style="list-style-type: none"> <li>• Filtrul este plin sau îmbâcsit: este suficient să-l curățați.</li> <li>• Deși apa pare limpede, în bazinul dvs. sunt prezente alge microscopice, invizibile cu ochiul liber, care fac pereții alunecoși și împiedică robotul să urce. Efectuați o clorinare șoc și coborâți puțin pH-ul.</li> </ul> <p><b>Nu lăsați robotul în apă în timpul tratamentului șoc.</b></p> <ul style="list-style-type: none"> <li>• Periile sunt uzate: verificați martorii de uzură „4.4 I Schimbarea periilor”, apoi rotiți periile pentru a verifica mișcarea lor. Înlocuiți periile dacă este necesar.</li> </ul> <p><b>Dacă problema persistă, contactați distribuitorul:</b> </p> |
| <p>La pornire, robotul nu execută nicio mișcare</p>   | <ul style="list-style-type: none"> <li>• Verificați ca priza de curent la care este conectată unitatea de comandă să fie bine alimentată.</li> <li>• Verificați să fi lansat într-adevăr un ciclu de curățare și ca indicatoarele luminoase să fie aprinse.</li> </ul> <p><b>Dacă problema persistă, contactați distribuitorul:</b> </p>   |
| <p>Cablul se încurcă</p>  | <ul style="list-style-type: none"> <li>• Nu desfășurați toată lungimea cablului în piscină.</li> <li>• Desfășurați în piscină lungimea de cablu necesară și puneți restul de cablu pe marginea piscinei.</li> </ul>   |
| <p>Robotul se blochează la nivelul duzelor de deversare sau scurgerilor din poda</p>  | <ul style="list-style-type: none"> <li>• Opriți pompa de filtrare și lansați un ciclu nou de curățare.</li> <li>• Puneți unitatea de comandă la mijlocul lungimii bazinului, respectând condițiile de securitate, v. „3.4 I Branșarea alimentării electrice”. În cazul în care curățarea nu este optimă, schimbați locul de amplasare a unității de comandă și imersarea robotului.</li> </ul>  |
| <p>Robotul urcă încet pe perete și se oprește sub linia de apă</p> <p>Robotul urcă rapid pe perete și depășește linia apei până când aspiră aer</p> | <ul style="list-style-type: none"> <li>• Robotul se poate comporta diferit în funcție de acoperirea piscinei, poate fi necesară modificarea unui parametru pentru optimizarea urcării pe perete, v. „3.5.4 Controlul suprafeței”.</li> </ul> <p><b>Dacă problema persistă, contactați vânzătorul dumneavoastră</b> </p>  |
| <p>Unitatea de comandă nu răspunde la nicio apăsare pe taste</p>  | <ul style="list-style-type: none"> <li>• Deconectați cablul de alimentare de la priza de curent, așteptați 10 secunde și reconectați-l.</li> </ul>  |

## 5.2 I Alerte pentru utilizator

| Led intermitent:  | Soluții  |
|--|--|
|                   | <ul style="list-style-type: none"> <li>• Verificați ca robotul să fie bine conectat la unitatea de comandă. Dacă e necesar, deconectați și reconectați, urmând procedura.</li> </ul>   |
|                   | <ul style="list-style-type: none"> <li>• Verificați ca nimic să nu împiedice periile și șenilele să se rotească corect (nisip, cablu, etc.). Pentru aceasta, ridicați șenilele pentru a verifica să nu fi rămas niciun element exterior prins în vreun locaș.</li> </ul>                             |
|                   | <ul style="list-style-type: none"> <li>• Funcționare a robotului în afara piscinei. Asigurați-vă că porniți robotul în apă (v. § „3.3 I Imersarea robotului”).</li> <li>• Verificați absența pietrelor sau părului în elice.</li> <li>• Curățați sau înlocuiți filtrul dacă este necesar.</li> </ul> |



**Recomandare: în caz de asistență, informați-l pe vânzătorul dvs. despre starea aparatului pentru a câștiga timp**

Comunicați aceste informații vânzătorului dvs.



### Reciclarea

Acest simbol înseamnă că aparatul dumneavoastră nu trebuie aruncat la pubele. El va face obiectul unei colectări selective, în vederea reutilizării, reciclării sau valorificării sale. Dacă conține substanțe potențial periculoase pentru mediu, acestea vor fi eliminate sau neutralizate.

Informați-vă la vânzătorul dumneavoastră asupra modalităților de reciclare.

Distribuitorul dumneavoastră  
*Your retailer*

Model aparat  
*Appliance model*

Număr serie  
*Serial number*

|  |
|--|
|  |
|  |
|  |

Pentru mai multe informații, înregistrarea produsului și asistență clienți:  
*For more information, product registration and customer support:*

**[www.zodiac.com](http://www.zodiac.com)**

